

หมู่ที่ ๕ บ้านพุ่ม ตําบลท่าเสา อําเภอไทรโยค จังหวัดกาญจนบุรี

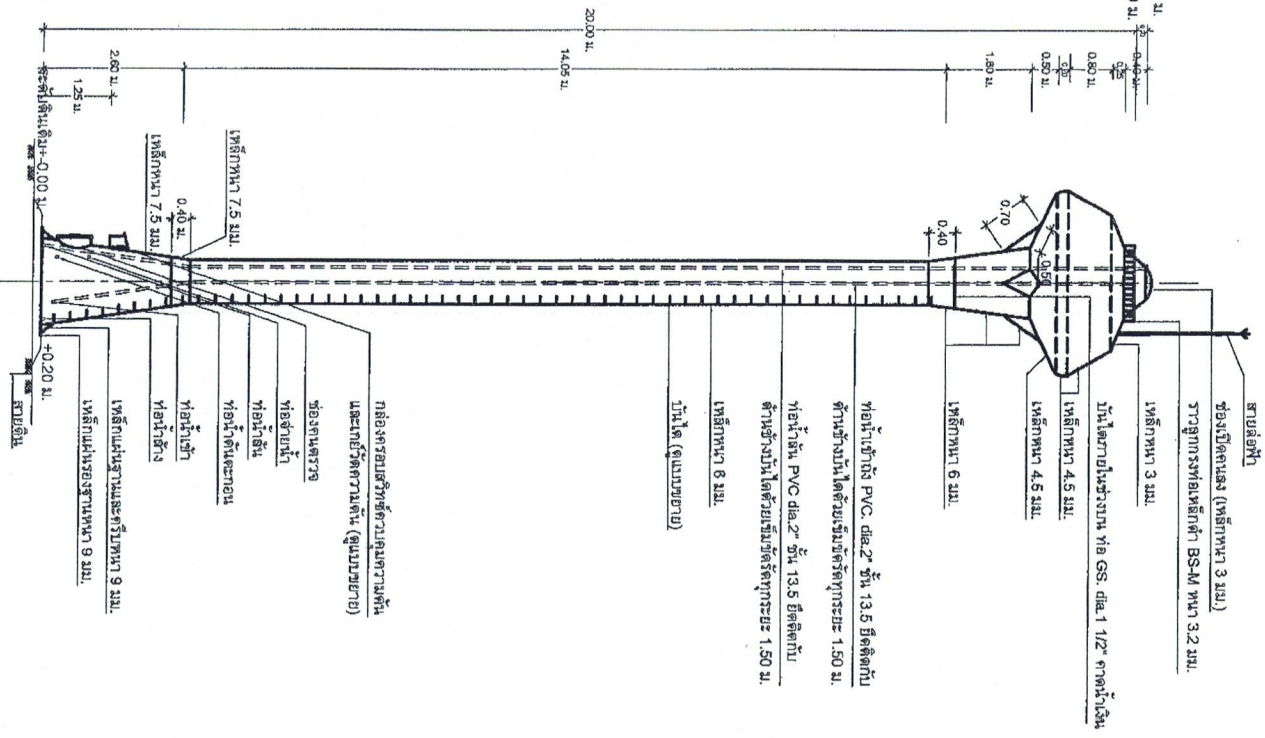
โครงการปรับปรุงระบบประปาหมู่บ้าน

แบบปรับปรุงระบบประปา



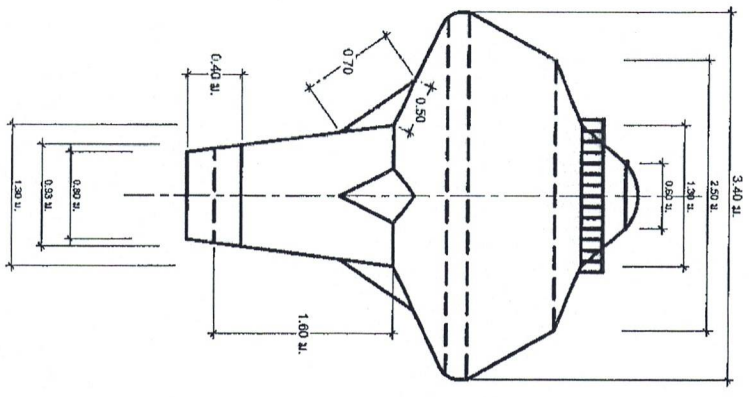
## สารบัญแบบ

ลำดับที่	ชื่อแบบ	แผ่นที่	รวม
1	แบบหล่อตั้งสูง ขนาด 20 ซม.ม. (รูปทรงถ้วยแชนเปญ)	1-4	4
2	ประกาศกระทรวงอุตสาหกรรม ฉบับที่ 5501 (พ.ศ.2562)	5	1
3	สำนักงานมาตรฐานผลิตภัณฑ์อุตสาหกรรมกระทรวงอุตสาหกรรม หลักเกณฑ์เฉพาะในการรับรองผลิตภัณฑ์ชุดประกอบสำเร็จรูปควบคุมไฟฟ้าแรงดันต่ำ มาตรฐานเลขที่ มอก.1436-2540	6	6
4	ผังบริเวณที่ตั้งโครงการ	7	1
5	แบบป้ายประชาสัมพันธ์	8	1
6	แบบป้ายโครงการถาวร	9	1
<b>รวมเอกสารทั้งหมด 9 แผ่น</b>			



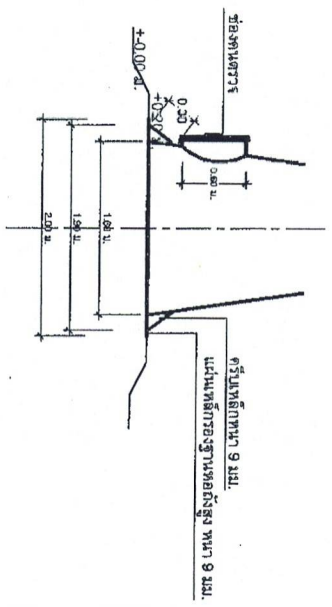
รูปด้านข้างของถังสูง แบบถังเหล็กทรงกลมด้วยแบบแป้น  
ขนาดฐาน

1 : 100



แบบขยายแบบถังเหล็กทรงกลมถังสูง  
ขนาดฐาน

1 : 50



แบบขยายแบบถังเหล็กทรงกลมถังสูง  
ขนาดฐาน

1 : 50

หมายเหตุ  
- สามารถทำไปเดินจากนอกถังโดยใช้อุปกรณ์  
และเชื่อมจุดเหล็ก RB 6 มม. ยึดทุกระยะ 2.00 ม.

**ข้อกำหนดรายละเอียดถังเก็บน้ำรูปทรงถ้วยแป้น**

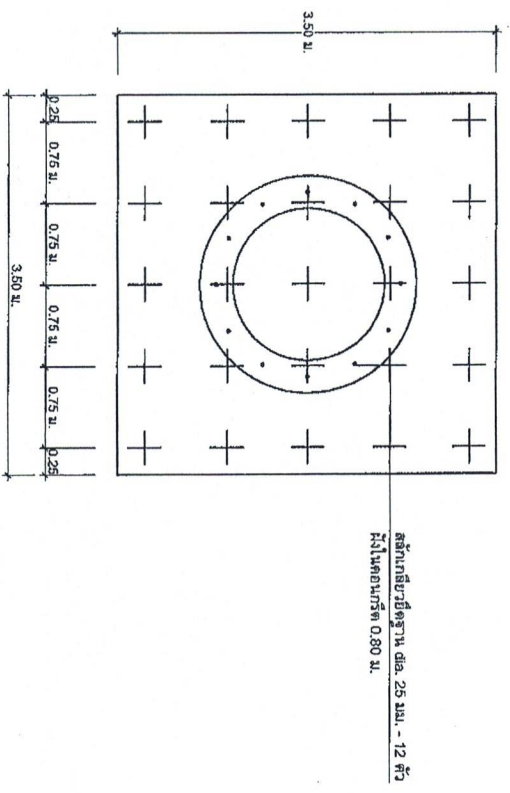
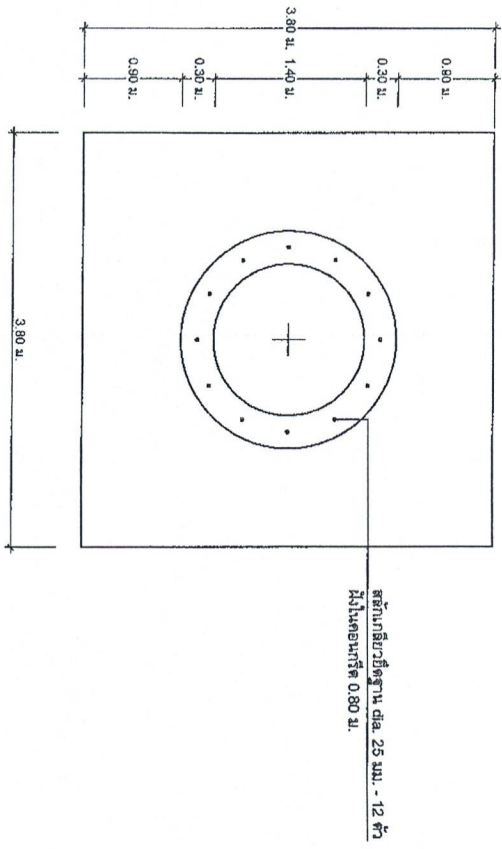
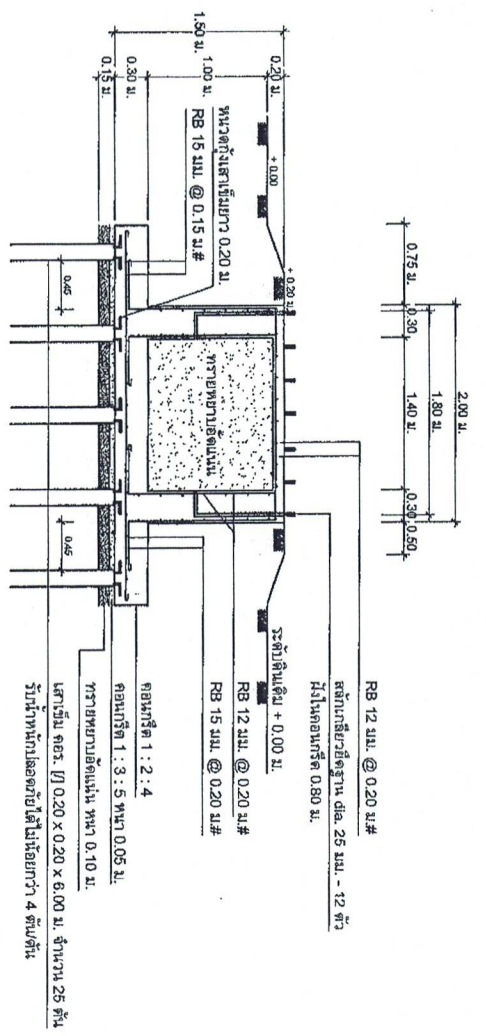
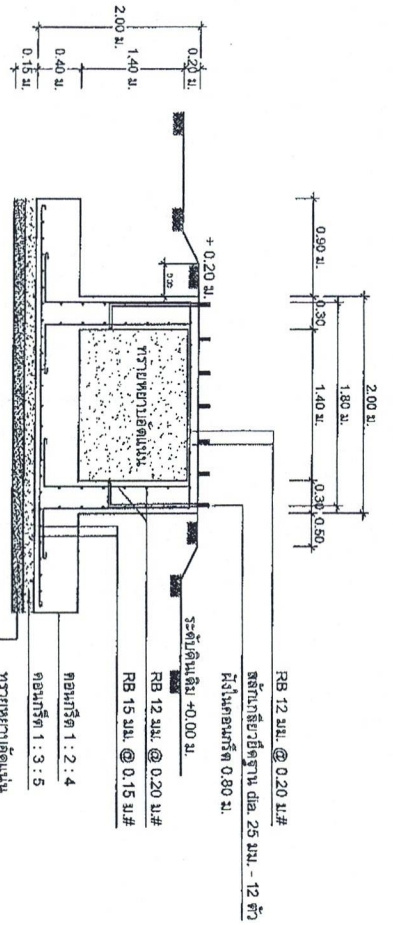
1. รูปแบบทองแดง เป็นแบบถังเหล็กทรงถ้วยแป้นขนาดฐาน 20 ซม. ความสูงรวม 20 ม.
  2. ฐานการรองรับของถัง จะต้องรับน้ำหนักบรรทุกปกติได้ไม่น้อยกว่า 90 ตัน
  3. การทดสอบความสามารถในการรับน้ำหนักบรรทุกของถังจะต้องใช้ฐานการรองรับมาตรฐานตามข้อกำหนดของวิศวกรโยธา โดยใช้ Standard Penetration Test จำนวนไม่น้อยกว่า 1 จุด ณ ตำแหน่งเหนือถัง โดยอยู่ภายในรัศมีการรองรับมาตรฐานตามข้อกำหนดของวิศวกรโยธา และบริเวณของการทดสอบดินโดยวิศวกรโยธาไม่น้อยกว่า 1 เมตร
  4. วิศวกรโยธาจะต้องเป็นผู้ตรวจสอบความแข็งแรงของถังเก็บน้ำรูปทรงถ้วยแป้นโดยผู้รับจ้างจะต้องเป็นผู้ดำเนินการก่อสร้าง
  5. วิศวกรโยธาจะต้องเป็นผู้ตรวจสอบความแข็งแรงของถังเก็บน้ำรูปทรงถ้วยแป้นโดยผู้รับจ้างจะต้องเป็นผู้ดำเนินการก่อสร้าง
6. การทำสีภายในและภายนอกถัง
    - ภายในถังและภายนอกถัง ต้องทำการทาสีเคลือบให้สะอาดทั่วบริเวณถัง
    - สีภายในถัง ใช้สีกันสนิมสีที่ชื่อสี ชนิด FOOD GRADE ทาสีรอบ จำนวน 3 ชั้น
    - สีภายนอกถัง ใช้สีสะท้อนกันความร้อนสีจำนวน 3 ชั้น จากชั้นทาสีที่ชั้น 3 ขึ้น
    - สีที่ชั้นที่ 3 ให้ใช้สีที่มีชื่อสีว่า NO.10352 หรือ สีที่มีคุณสมบัติการทาสีที่ทนไฟได้
    - มาตรฐานการทาสี โดยให้ใช้สีที่ชื่อสีว่า NO.10352 หรือ สีที่มีคุณสมบัติการทาสีที่ทนไฟได้
    - คำว่า "การทาสีภายใน" หมายถึงการทาสีภายในถังเก็บน้ำรูปทรงถ้วยแป้น
    - คำว่า "การทาสีภายนอก" หมายถึงการทาสีภายนอกถังเก็บน้ำรูปทรงถ้วยแป้น
    - คำว่า "การทาสีภายในและภายนอก" หมายถึงการทาสีภายในและภายนอกถังเก็บน้ำรูปทรงถ้วยแป้น
  7. การติดตั้งถังเก็บน้ำรูปทรงถ้วยแป้น
    - การติดตั้งถังเก็บน้ำรูปทรงถ้วยแป้น จะต้องมีการวางระดับถังให้ตรงตามข้อกำหนดของวิศวกรโยธา โดยให้ผู้รับจ้างติดตั้งถังเก็บน้ำรูปทรงถ้วยแป้นให้ตรงตามข้อกำหนดของวิศวกรโยธา และชั้น จำนวน 3 ราว การทำสีภายในถัง และชั้น จำนวน 3 ราว และการทาสีภายในและภายนอกถัง จำนวน 3 ราว รวมทั้งขนาด 10 ราว ให้ตรงตามข้อกำหนดของวิศวกรโยธา

**ส่วนปริมาตรถังเก็บน้ำ สำหรับงานประปา**

แสดงแบบ	ถังเก็บน้ำ ขนาด 20 ซม. (รูปทรงถ้วยแป้น)		
ออกแบบ	นายประเสริฐ วัชชา	ที่เสนอ	ผอ.สชง
เขียนแบบ	นายเมธา เอื้ออิมขุ	อนุมัติ	ผอ.สชง
ตรวจกับร่าง	นายเมธา การขัย	อนุมัติ	ผอ.สชง
ปรับกับร่างจาก	แบบเลขที่ พน.2-982544	อนุมัติ	ผอ.สชง
แบบเลขที่	3112020	วันที่	1/4
		วันที่	/

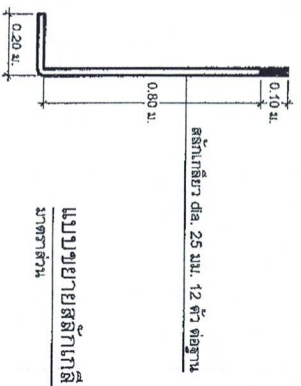






แบบขยายฐานรากห้องสูง (แบบฐานแฉก)  
ขนาดเสาเข็ม 1 : 50

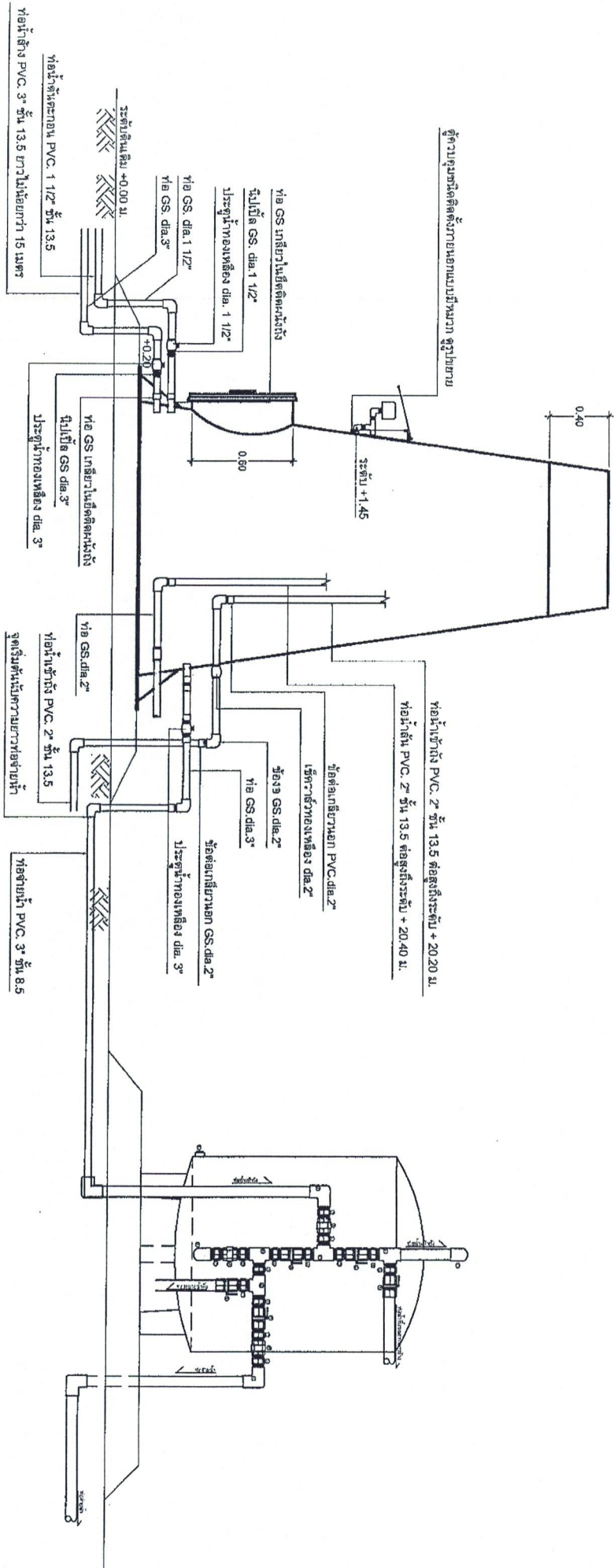
แบบขยายฐานรากห้องสูง (แบบเสาเข็ม)  
ขนาดเสาเข็ม 1 : 50



แบบขยายเหล็กเส้นยาวยึดฐาน  
ขนาดเสาเข็ม 1 : 50

ส่วนบริหารจัดการหน้า สำนักงานทรัพยากรน้ำภาค 10

แสดงแบบ	ห้องสูง ขนาด 20 ซม. (รูปทรงถ้วยทรงกลม)	ผู้จัดทำ	ผ.สมค.
ออกแบบ	นายประเสริฐ บัวคำ	ผู้ตรวจสอบ	ผ.สมค.
เขียนแบบ	นายเมธา เอื้ออัฐกุล	อนุมัติ	ผ.สมค.
ตรวจปรับปรุง	นายชานนต การพรหม	อนุมัติ	ผ.สมค.
ปรับปรุงแก้ไขจาก	แบบเลขที่ พ.บ. 2-39/2544	อนุมัติ	ผ.สมค.
แบบเลขที่	3112020	วันที่	3/4
		วันที่	/ /



แบบการติดตั้งการส่งน้ำเข้ากับห้องสูง  
มาตราส่วน 1 : 25

ส่วนบริหารจัดการน้ำ สำนักงานทรัพยากรน้ำภาค 10			
แสดงแบบ	ห้องสูง ขนาด 20 ลบ.ม. (รูปทรงตัวยาวแบบรูป)	นายประเสริฐ วัชดา	พี่ชวย
ออกแบบ	นายสมชา เอื้ออำนวยกุล	อนุชิต	ผอ.สวช.
เขียนแบบ	นายสมชา เอื้ออำนวยกุล	อนุชิต	ผอ.สวช.
ตรวจสอบปรับปรุง	นายสมชา เอื้ออำนวยกุล	อนุชิต	ผอ.สวช.
ปรับปรุงแก้ไขจาก	แบบเลขที่ พ.น.2-392544	อนุมัติ	
แบบเลขที่	3112020	วันที่ 4/4	วันที่ / /



## ประกาศกระทรวงอุตสาหกรรม

ฉบับที่ ๕๕๐๑ (พ.ศ. ๒๕๖๒)

ออกตามความในพระราชบัญญัติมาตรฐานผลิตภัณฑ์อุตสาหกรรม

พ.ศ. ๒๕๑๑

เรื่อง แก้ไขประกาศกระทรวงอุตสาหกรรม ฉบับที่ ๕๐๙๓ (พ.ศ. ๒๕๖๑)

ลงวันที่ ๑๙ พฤศจิกายน พ.ศ. ๒๕๖๑

เรื่อง ยกเลิกและกำหนดมาตรฐานผลิตภัณฑ์อุตสาหกรรม สายไฟฟ้าหุ้มฉนวนพอลิไวนิลคลอไรด์ แรงดันไฟฟ้าที่กำหนดไม่เกิน ๔๕๐/๗๕๐ โวลต์ เล่ม ๑๐๑ สายไฟฟ้ามีเปลือกสำหรับงานทั่วไป

ตามที่ได้มีประกาศกระทรวงอุตสาหกรรม ฉบับที่ ๕๐๙๓ (พ.ศ. ๒๕๖๑) ลงวันที่ ๑๙ พฤศจิกายน พ.ศ. ๒๕๖๑ เรื่อง ยกเลิกและกำหนดมาตรฐานผลิตภัณฑ์อุตสาหกรรม สายไฟฟ้าหุ้มฉนวนพอลิไวนิลคลอไรด์ แรงดันไฟฟ้าที่กำหนดไม่เกิน ๔๕๐/๗๕๐ โวลต์ เล่ม ๑๐๑ สายไฟฟ้ามีเปลือกสำหรับงานทั่วไป

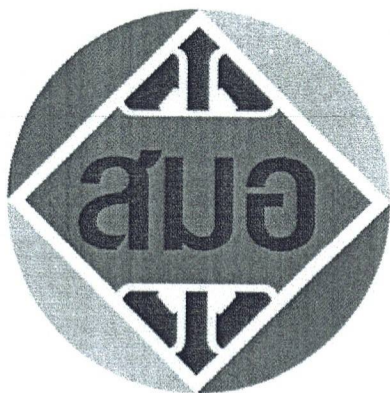
เนื่องจากได้มีการแก้ไขเพิ่มเติมมาตรา ๑๗ แห่งพระราชบัญญัติมาตรฐานผลิตภัณฑ์อุตสาหกรรม พ.ศ. ๒๕๑๑ ซึ่งแก้ไขเพิ่มเติมโดยพระราชบัญญัติมาตรฐานผลิตภัณฑ์อุตสาหกรรม (ฉบับที่ ๘) พ.ศ. ๒๕๖๒ ในการกำหนดให้ผลิตภัณฑ์อุตสาหกรรมชนิดใดต้องเป็นไปตามมาตรฐานจากการตราเป็นพระราชกฤษฎีกาให้ออกเป็นกฎกระทรวง

อาศัยอำนาจตามความในมาตรา ๑๕ แห่งพระราชบัญญัติมาตรฐานผลิตภัณฑ์อุตสาหกรรม พ.ศ. ๒๕๑๑ ซึ่งแก้ไขเพิ่มเติมโดยพระราชบัญญัติมาตรฐานผลิตภัณฑ์อุตสาหกรรม (ฉบับที่ ๗) พ.ศ. ๒๕๕๘ ให้ยกเลิกข้อความในวรรคท้ายในประกาศกระทรวงอุตสาหกรรมฉบับดังกล่าว จาก “ทั้งนี้ ให้มีผลตั้งแต่พระราชกฤษฎีกาว่าด้วยการกำหนดให้ผลิตภัณฑ์อุตสาหกรรม สายไฟฟ้าหุ้มฉนวนพอลิไวนิลคลอไรด์ แรงดันไฟฟ้าที่กำหนดไม่เกิน ๔๕๐/๗๕๐ โวลต์ เล่ม ๑๐๑ สายไฟฟ้ามีเปลือกสำหรับงานทั่วไป ต้องเป็นไปตามมาตรฐานเลขที่ มอก. 11 เล่ม 101 - 2559 ใช้บังคับเป็นต้นไป” เป็น “ทั้งนี้ ให้มีผลตั้งแต่กฎกระทรวงว่าด้วยการกำหนดให้ผลิตภัณฑ์อุตสาหกรรม สายไฟฟ้าหุ้มฉนวนพอลิไวนิลคลอไรด์ แรงดันไฟฟ้าที่กำหนดไม่เกิน ๔๕๐/๗๕๐ โวลต์ เล่ม ๑๐๑ สายไฟฟ้ามีเปลือกสำหรับงานทั่วไป ต้องเป็นไปตามมาตรฐานเลขที่ มอก. 11 เล่ม 101 - 2559 ใช้บังคับเป็นต้นไป”

ประกาศ ณ วันที่ ๓๐ กันยายน พ.ศ. ๒๕๖๒

สุริยะ จึงรุ่งเรืองกิจ

รัฐมนตรีว่าการกระทรวงอุตสาหกรรม



สำนักงานมาตรฐานผลิตภัณฑ์อุตสาหกรรม  
กระทรวงอุตสาหกรรม

**หลักเกณฑ์เฉพาะ**

**ในการรับรองผลิตภัณฑ์**

**ชุดประกอบสำเร็จรูปควบคุมไฟฟ้าแรงดันต่ำ**

**มาตรฐานเลขที่ มอก. 1436-2540**





## ประกาศ

### สำนักงานมาตรฐานผลิตภัณฑ์อุตสาหกรรม

เรื่อง หลักเกณฑ์เฉพาะในการรับรองผลิตภัณฑ์

ชุดประกอบสำเร็จรูปควบคุมไฟฟ้าแรงดันต่ำ

มาตรฐานเลขที่ มอก. 1436-2540

โดยที่เป็นการสมควรปรับปรุงแก้ไข หลักเกณฑ์เฉพาะในการรับรองผลิตภัณฑ์ชุดประกอบสำเร็จรูปควบคุมไฟฟ้าแรงดันต่ำ มาตรฐานเลขที่ มอก. 1436-2540 ให้สอดคล้องกับหลักเกณฑ์การรับรองผลิตภัณฑ์ที่คณะกรรมการมาตรฐานผลิตภัณฑ์อุตสาหกรรมมีมติให้ความเห็นชอบในการประชุมครั้งที่ 557-1/2552 เมื่อวันที่ 21 มกราคม พ.ศ. 2552

สำนักงานมาตรฐานผลิตภัณฑ์อุตสาหกรรม จึงยกเลิกประกาศสำนักงานมาตรฐานผลิตภัณฑ์อุตสาหกรรมเรื่อง หลักเกณฑ์เฉพาะในการรับรองผลิตภัณฑ์ ชุดประกอบสำเร็จรูปควบคุมไฟฟ้าแรงดันต่ำ มาตรฐานเลขที่ มอก. 1436-2540 ฉบับลงวันที่ 25 กรกฎาคม 2548 และกำหนดหลักเกณฑ์เฉพาะในการรับรองผลิตภัณฑ์ ดังรายละเอียดท้ายประกาศฉบับนี้

ทั้งนี้ ให้มีผลตั้งแต่วันประกาศ เป็นต้นไป

ประกาศ ณ วันที่ 22 กันยายน พ.ศ. 2552

(ลงชื่อ)      รัตนาภรณ์ จिंगสงวนสิทธิ์

(นางรัตนาภรณ์ จिंगสงวนสิทธิ์)

เลขาธิการสำนักงานมาตรฐานผลิตภัณฑ์อุตสาหกรรม

# หลักเกณฑ์เฉพาะในการรับรองผลิตภัณฑ์

## ชุดประกอบสำเร็จรูปควบคุมไฟฟ้าแรงดันต่ำ มอก. 1436-2540

### 1. การตรวจสอบเพื่อการอนุญาต

การอนุญาตให้ใช้เครื่องหมายมาตรฐานจะพิจารณาจากขีดความสามารถของโรงงานในการทำผลิตภัณฑ์ให้เป็นไปตามที่มาตรฐานกำหนด และขีดความสามารถในการควบคุมดูแลให้ผลิตภัณฑ์เป็นไปตามมาตรฐานโดยสม่ำเสมอ

#### 1.1 การตรวจสอบการทำผลิตภัณฑ์

สมอ. จะตรวจสอบการทำผลิตภัณฑ์ของผู้ทำ โดยการประเมินระบบควบคุมคุณภาพผลิตภัณฑ์ของโรงงาน ดังนี้

1.1.1 ระบบควบคุมคุณภาพ ตามข้อกำหนดกิจกรรมในระบบควบคุมคุณภาพผลิตภัณฑ์ ใน ภาคผนวก ก. ของหลักเกณฑ์การรับรองผลิตภัณฑ์ ดังนี้

- (1) การควบคุมวัตถุดิบ
- (2) การควบคุมระหว่างการผลิต
- (3) การควบคุมผลิตภัณฑ์สำเร็จรูป
- (4) การควบคุมผลิตภัณฑ์ที่ไม่เป็นตามข้อกำหนด
- (5) การชี้บ่งและสอบกลับได้
- (6) การเก็บรักษาผลิตภัณฑ์
- (7) เครื่องจักรที่ใช้ในการผลิต และการบำรุงรักษา
- (8) การควบคุมเครื่องตรวจ เครื่องวัด และเครื่องทดสอบ
- (9) การฝึกอบรม (ทักษะและความรู้ความสามารถ)
- (10) การควบคุมบันทึกคุณภาพ

อนึ่ง สมอ. จะพิจารณารับผลการตรวจประเมินระบบควบคุมคุณภาพ หรือใบรับรอง ดังนี้

- (1) หน่วยงานที่ได้รับการแต่งตั้งตามมาตรา 5
- (2) หน่วยงานที่ สมอ. ให้การยอมรับตามเกณฑ์ที่ สมอ. กำหนด

1.1.2 การควบคุม/ตรวจสอบ/ทดสอบ ผลิตภัณฑ์ทุกรายการตามที่มาตรฐาน กำหนด โดยที่การตรวจสอบแต่ละรายการ อาจกระทำโดยผู้ขอรับใบอนุญาตหรือผู้อื่นที่ได้รับมอบหมาย

1.1.3 เครื่องมือทดสอบและห้องทดสอบประจำที่โรงงานในรายการต่อไปนี้ เป็นอย่างน้อย

- (1) การทดสอบไดอิเล็กทริก
- (2) ความต้านทานของฉนวน

## 1.2 การตรวจสอบผลิตภัณฑ์

สมอ. จะตรวจสอบผลิตภัณฑ์เพื่อการอนุญาตตามข้อกำหนดในมาตรฐานทุกราชการ โดยมีการจำแนกผลิตภัณฑ์ การเก็บตัวอย่างตรวจสอบ และการยอมรับผลทดสอบ ดังนี้

### 1.2.1 การจำแนกผลิตภัณฑ์

กลุ่ม	แบบภายนอก	ภาวะการติดตั้ง	กระแสไฟฟ้าที่กำหนด (A)	ระดับชั้นการป้องกัน
1	แบบเปิด	ภายในอาคาร	ไม่มากกว่า 800	ขึ้นอยู่กับค่า ที่ผู้ขอระบุไว้ ในคำขอ
2			801-1250	
3			1251-2500	
4			2501 - 5000	
5			มากกว่า 5000	
6	แบบค้ำหน้า ปิดตาย	ภายในอาคาร	ไม่มากกว่า 800	
7			801-1250	
8		ภายนอกอาคาร	1251-2500	
9			2501 - 5000	
10			มากกว่า 5000	
11	แบบปิดหุ้ม	ภายในอาคาร	ไม่มากกว่า 800	
12			801-1250	
13		ภายนอกอาคาร	1251-2500	
14			2501 - 5000	
15			มากกว่า 5000	
16	ระบบทางเดิน แท่งตัวนำ	ภายในอาคาร	ไม่มากกว่า 800	
17			801-1250	
18		ภายนอกอาคาร	1251-2500	
19			2501 - 5000	
20			มากกว่า 5000	



### 1.2.2 การเก็บตัวอย่างตรวจสอบ

เจ้าหน้าที่เป็นผู้เก็บตัวอย่าง 1 ชุดตัวอย่าง ต่อกลุ่ม โดย 1 ชุดตัวอย่างประกอบด้วยชุดประกอบสำเร็จ ควบคุมไฟฟ้าแรงดันต่ำ จำนวน 1 หน่วย

### 1.2.3 การยอมรับผลทดสอบ

สมอ. จะประเมินผลิตภัณฑ์ตามข้อกำหนดในมาตรฐาน โดยจะพิจารณาผลทดสอบผลิตภัณฑ์ตามความเหมาะสม ดังนี้

(1) ผลทดสอบจากห้องปฏิบัติการทดสอบที่ได้รับการแต่งตั้งตามมาตรา 5

(2) ผลทดสอบจากห้องปฏิบัติการทดสอบที่ สมอ. ให้การยอมรับตามเกณฑ์ที่ สมอ. กำหนด

## 1.3 การออกใบอนุญาต

สมอ. จะออกใบอนุญาตโดยระบุ แบบภายนอก ภาวะการติดตั้ง กระแสไฟฟ้าลัดวงจร

แรงดันไฟฟ้าใช้งานที่กำหนด แรงดันไฟฟ้าจำนวนที่กำหนด กระแสไฟฟ้าที่กำหนด และระดับชั้นการป้องกัน

## 2. การตรวจติดตามภายหลังการอนุญาต

เพื่อให้มั่นใจว่าผู้รับใบอนุญาตยังคงรักษาคุณภาพผลิตภัณฑ์ให้เป็นไปตามมาตรฐานอย่างสม่ำเสมอ สมอ. จะดำเนินการตรวจติดตามภายหลังการอนุญาต โดยการตรวจสอบการทำผลิตภัณฑ์ของผู้รับใบอนุญาตและการตรวจสอบผลิตภัณฑ์ ดังนี้

2.1 ตรวจสอบการทำผลิตภัณฑ์โดยการประเมินระบบควบคุมคุณภาพผลิตภัณฑ์ตามข้อ 1.1.1 ณ โรงงานที่ทำผลิตภัณฑ์ปีละ 1 ครั้ง

2.2 เก็บตัวอย่างผลิตภัณฑ์จากโรงงานที่ทำผลิตภัณฑ์เพื่อตรวจสอบ ปีละ 1 ครั้ง

โดยทั่วไป สมอ. จะดำเนินการตรวจสอบการทำและตรวจสอบผลิตภัณฑ์ของผู้รับใบอนุญาตแต่ละราย 1 ครั้ง/ปีและหากผลการตรวจสอบแสดงว่าผู้รับใบอนุญาต สามารถรักษาคุณภาพผลิตภัณฑ์ให้เป็นไปตามมาตรฐานได้อย่างสม่ำเสมอและต่อเนื่อง สมอ. อาจพิจารณาปรับลดจำนวนครั้งการตรวจสอบการทำและการตรวจสอบผลิตภัณฑ์ในทางกลับกันหากผลการตรวจแสดงว่ามีเหตุอันควรเชื่อได้ว่าผู้รับใบอนุญาตไม่สามารถรักษาคุณภาพผลิตภัณฑ์ให้เป็นไปตามมาตรฐานได้อย่างสม่ำเสมอและต่อเนื่อง สมอ. อาจพิจารณาปรับเพิ่มจำนวนครั้งการตรวจสอบการทำและการตรวจสอบผลิตภัณฑ์ตามความเหมาะสม

2.3 ชื้อตัวอย่างผลิตภัณฑ์จากสถานที่จำหน่ายเพื่อตรวจสอบ ตามความเหมาะสม

### 3. เงื่อนไขที่ผู้รับใบอนุญาตต้องปฏิบัติ

#### 3.1 ผู้รับใบอนุญาตต้องปฏิบัติตามวิธีการควบคุมคุณภาพผลิตภัณฑ์อุตสาหกรรมเพื่อให้เป็นไปตามมาตรฐาน

ผู้รับใบอนุญาตต้องได้รับการตรวจติดตามภายหลังการอนุญาตตามที่กำหนด และจัดให้มีการควบคุมคุณภาพผลิตภัณฑ์ ดังนี้

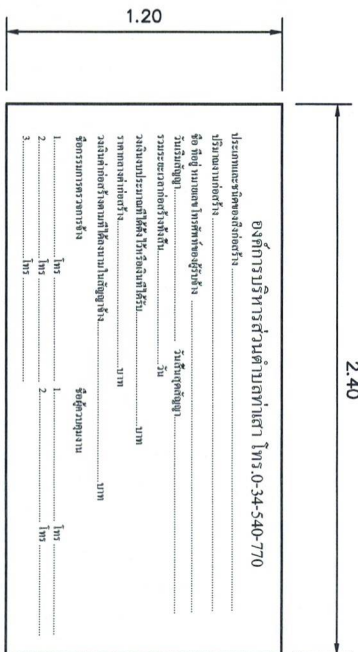
- (1) ต้องมีวิธีการควบคุมคุณภาพตามข้อกำหนดกิจกรรมในระบบควบคุมคุณภาพผลิตภัณฑ์ตามภาคผนวก ก. ของหลักเกณฑ์การรับรองผลิตภัณฑ์
- (2) ต้องมีการควบคุม/ตรวจสอบ/ทดสอบ ทุกรายการตามที่ มาตรฐาน กำหนด โดยที่การตรวจสอบแต่ละรายการอาจกระทำโดยผู้รับใบอนุญาตหรือผู้อื่นที่ได้รับมอบหมายก็ได้
- (3) ต้องมีเครื่องมือทดสอบรายการตามข้อกำหนดในหลักเกณฑ์เฉพาะในการรับรองผลิตภัณฑ์ที่เกี่ยวข้อง และต้องทดสอบเป็นประจำที่โรงงาน
- (4) ต้องแจ้งให้ สมอ. ทราบทุกครั้ง เมื่อมีการเปลี่ยนแปลงข้อมูลใดๆ ไปจากที่เคยแจ้งไว้ที่ สมอ. ซึ่งอาจมีผลต่อคุณภาพผลิตภัณฑ์ที่ได้รับอนุญาต
- (5) ต้องแจ้งปริมาณการผลิตผลิตภัณฑ์ที่ได้รับ ใบอนุญาตต่อสมอ. ทุกครั้งปีปฏิทิน โดยต้องแจ้งภายใน 30 วัน นับแต่วันที่ครบกำหนดแจ้ง
- (6) ต้องบันทึกและจัดเก็บข้อร้องเรียนเกี่ยวกับคุณภาพผลิตภัณฑ์รวมทั้งบันทึกการแก้ไขและส่งสำเนาให้ สมอ. เมื่อได้รับการร้องขอ

#### 3.2 ผู้รับใบอนุญาตแสดงเครื่องหมายมาตรฐานผลิตภัณฑ์อุตสาหกรรมกับผลิตภัณฑ์ทั่วไป

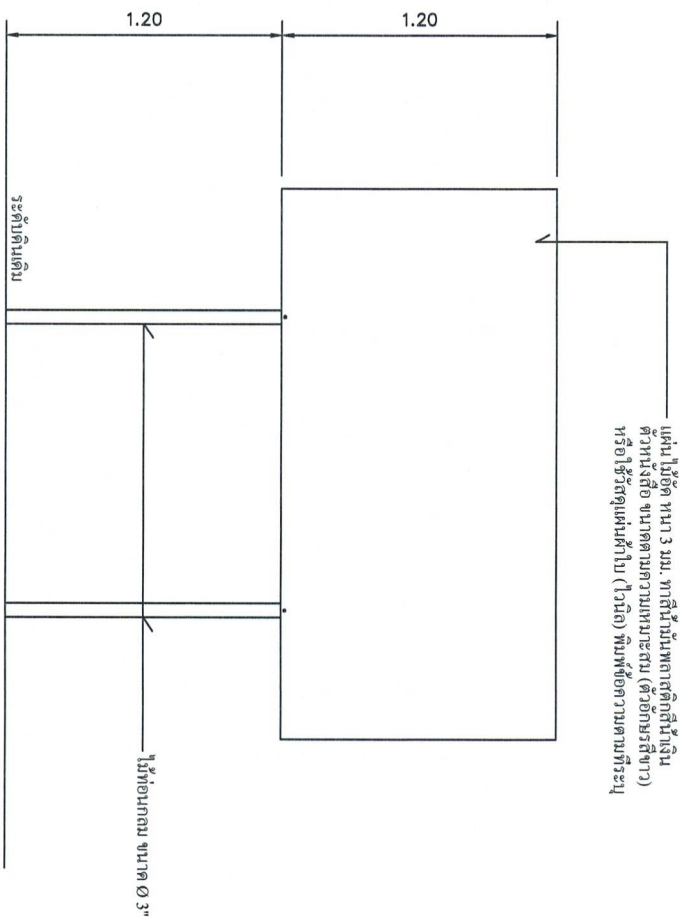
ผู้รับใบอนุญาตต้องแสดงเครื่องหมายมาตรฐานกับผลิตภัณฑ์ที่ได้รับใบอนุญาตภายใน 30 วัน นับแต่วันที่ได้รับแจ้งจาก สมอ.

#### 3.3 ผู้รับใบอนุญาตต้องชำระค่าใช้จ่ายในการตรวจสอบผลิตภัณฑ์ภายใน 15 วัน นับแต่วันที่ได้รับแจ้งให้ชำระ

# แบบแปลนประตูระชาสัมพันธ์ระหว่างการก่อสร้าง



รายละเอียดแบบแปลนประตูระชาสัมพันธ์ระหว่างการก่อสร้าง



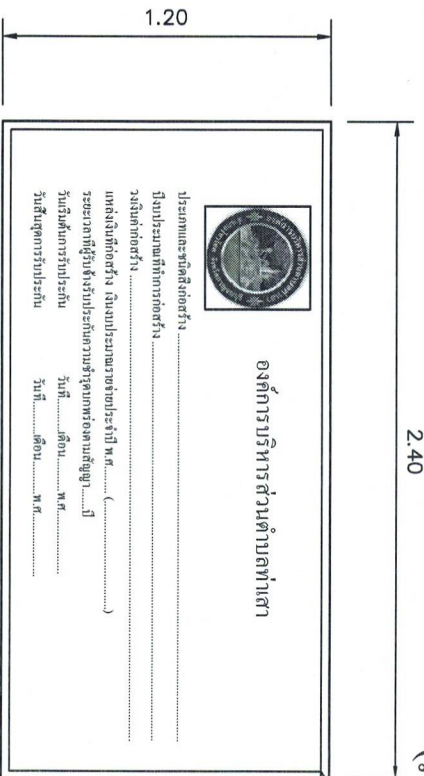
แบบแปลนประตูระชาสัมพันธ์ระหว่างการก่อสร้าง



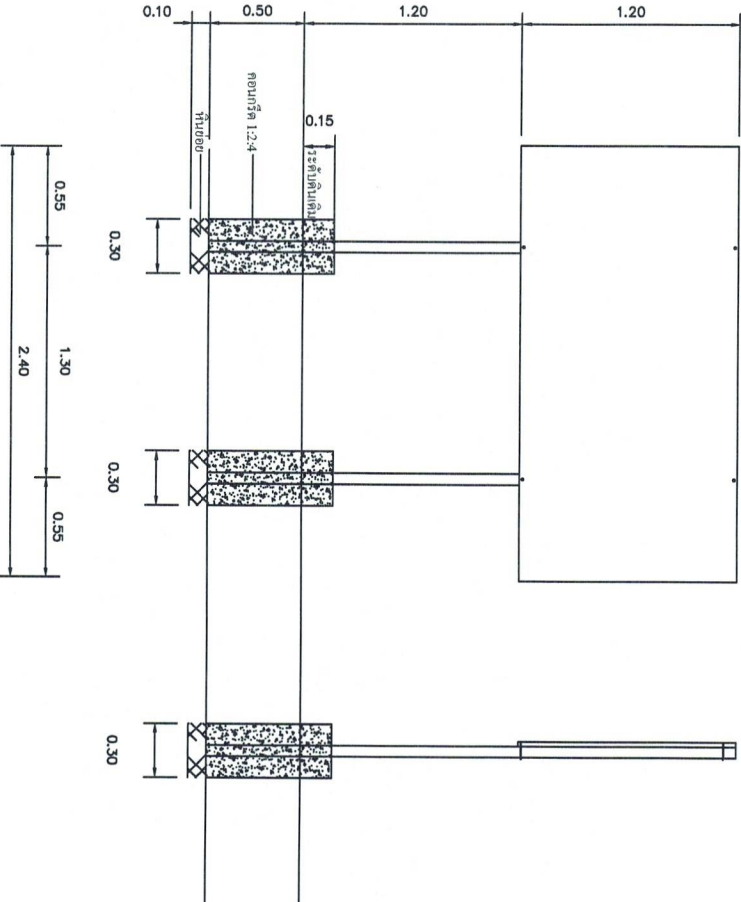
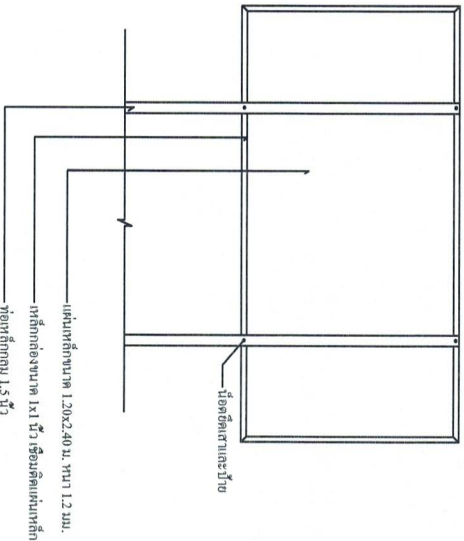
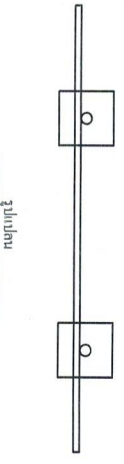
# แบบป้ายประชาสัมพันธ์โครงการก่อสร้างแบบถาวร (ภายหลังการก่อสร้างแล้วเสร็จ)

2.40

กรอบเส้นลึกลงสีขาว ขนาด 1 นิ้ว ไชยชน



รายละเอียดแบบป้ายประชาสัมพันธ์โครงการก่อสร้าง แบบถาวร



## ข้อกำหนด

1. เสา พื้น ไม้ชน ทาสีทั้ง 2 ด้าน ใช้สีรองพื้นกันสนิม + ทาสีน้ำมัน (สีฟ้าเงิน)
2. ตัวหนังสือสีขาว
3. ขนาดตัวหนังสือถือป้ายตามความเหมาะสม ระดับความคมชัดตามแบบที่กำหนด
4. จุดติดตั้งป้ายกำหนดขนาดความเหมาะสม ให้สามารถมองเห็นได้ชัดเจน

รูปด้านหน้า


รูปด้านข้าง



# แผนที่ตั้งโครงการปรับปรุงระบบประหมู่บ้าน

หมู่ที่ 5 บ้านพพง ตำบลท่าเสา อำเภอไทรโยค จังหวัดกาญจนบุรี

## หมายเลข

 จุดตั้งโครงการ ละติจูด 14.207665 ลองจิจูด 99.096128

จุดตั้งโครงการ N 14.207665 , E 99.096128



ร้านตัดผ้า  
ตัดผ้า ซอยพพง

323



น้ำประปา